

بناهای تاریخی در پناه قانون؛ ثبت آثار ملی در پاییز ۱۳۹۴

تنظیم:

فرهاد نظری

fnazari54@gmail.com

مجید مرادی

majidmaora@gmail.com

مقدمه

ثبت آثار ملی به دست سازمان میراث فرهنگی انجام و اعلام می‌شود. این سازمان مسئول فهرست آثار ملی پیش‌بینی‌شده در قانون است. ثبت آثار فرآیندی دارد که در انتهای آن سازمان ایستاده است و تشخیص و تشریفات قانونی ثبت را عهده‌دار شده است، اما شناسایی، پیشنهاد، و تهیه پرونده را هر نهاد یا شخص حقیقی و حقوقی می‌تواند به انجام رساند. امروز تقریباً صد درصد فرآیند ثبت با توان و منابع سازمان میراث فرهنگی صورت می‌گیرد و از گذشته تا به حال نیز چنین بوده است؛ جز موارد انگشت‌شمار. با گذشت زمان به جمع نهادهایی که در زمینه‌های گوناگون میراث فرهنگی فعال اند، افزوده می‌شود اما به همان اندازه ظرفیت بالقوه آنها در فعالیت‌های بنیانی چون ثبت آثار ملی به ظهور نمی‌رسد. امروز رشته‌هایی چون باستان‌شناسی، مرمت (بنا، بافت و آثار و اشیاء)، معماری، مطالعات معماری، پژوهش هنر، صنایع دستی و هنرهای سنتی، و موزه‌داری در دانشگاه‌های بیشتر استان‌های ایران دایر شده است، اما این دانشگاه‌ها در حیطه ثبت، کمتر تجربه اندوخته اند. در سوی دیگر فعالان مردم‌نهاد که علاقمندان به موضوعات گوناگون میراث فرهنگی هستند، نیز چنین وضعی دارند. برای تسریع در چرخه ثبت، استفاده از تمامی این ظرفیت‌ها می‌تواند مؤثر باشد. علاوه بر این هدف، حفظ آثار تاریخی - فرهنگی به مثابه یک وظیفه سازمانی و حاکمیتی، دست‌کم به بستر تخصصی و مردمی نیز کشانیده می‌شود. در شماره حاضر مجله اثر گزارش ثبت ۴۱ اثر تاریخی - فرهنگی به اطلاع خوانندگان گرامی می‌رسد. این آثار در پاییز ۱۳۹۴ در فهرست آثار ملی جا گرفته اند. فهرست این آثار به تفکیک استان‌ها در جدول مدون شده (جدول ۱) و چند اثر نیز به اختصار معرفی شده اند. آثار ثبت شده در استان‌های آذربایجان شرقی، آذربایجان غربی، اصفهان، خراسان جنوبی، خوزستان، قم، کرمانشاه، مازندران، مرکزی، و یزد قرار دارند. در اینجا از همه دست‌اندرکاران ثبت آثار در دفتر ثبت آثار و حفظ و احیای میراث معنوی و طبیعی که کار ثبت را پیش می‌برند، همکاران فعال در استان‌ها که زحمت تهیه پرونده را بر عهده دارند و اعضای محترم کمیته ثبت و حریم آثار ملی غیر منقول که بررسی و نظارت بر ثبت را به انجام می‌رسانند، قدردانی می‌شود.

نام اثر: خانه کتابی

شماره و تاریخ ثبت: ۳۱۳۳۰ مورخ ۱۳۹۴/۷/۵

این اثر در اوایل دوره پهلوی و به سیاق معماری آن دوره در شهر اصفهان بنیاد شده است. ابعاد این خانه ۵۳ متر در ۱۹ متر است. بنا به صورت کوشک و در دو اشکوبِ همانند ساخته شده است که با پلکانی که در میانه ضلع جنوبی قرار دارد با یکدیگر مرتبط هستند. یک تالار در مرکز بنا قرار دارد که فضاهای

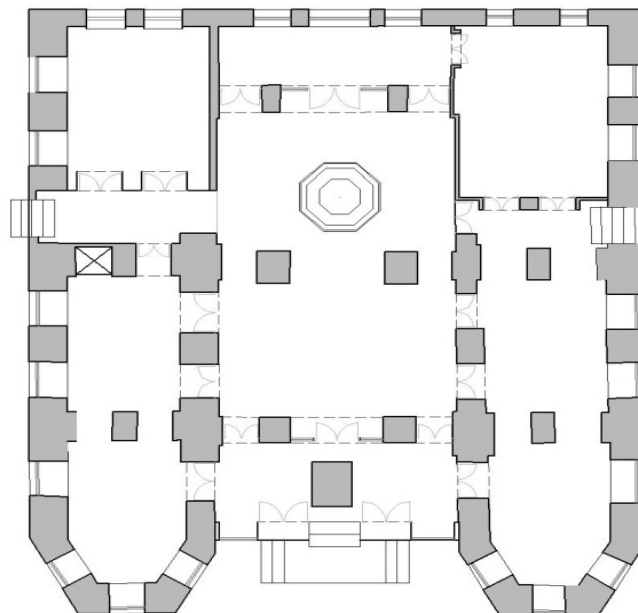
اطرافش را سامان بخشیده است. وفور تزیینات در این بنا بسیار چشم‌گیر است (تصویر ۱) و در انواع گچبری، آئینه‌کاری، و ارسی‌های رنگی با نقوش و ترکیب‌های متنوع برپا شده است. پلان دارای یک محور تقارن است (نقشه ۱). نقشه اتاق‌های جنوبی به صورت نیم‌هشت است و از پنجره‌های آن چشم‌انداز حیاط دیده می‌شود. نمای خانه هم با انواع تزیینات آجری، قاب‌های دور پنجره، کاشی با نقش گلدان و دیگر عناصری که تزیینات دوره قاجاریه را به یاد می‌آورد، آراسته شده است (تصویر ۲).



تصویر ۲. تزیینات ورودی خانه کتابی (مأخذ: پرونده ثبت اثر).



تصویر ۱. تزیینات داخلی خانه کتابی (مأخذ: پرونده ثبت اثر).



نقشه ۱. پلان زیرزمین خانه کتابی (مأخذ: پرونده ثبت اثر).

نام اثر: خانه لباف (مشیر)

شماره و تاریخ ثبت: ۳۱۳۳۲ مورخ ۱۳۹۴/۷/۵

این اثر در اوایل دوره پهلوی و به سیاق معماری سنتی در شهر اصفهان بنیان شده است. ابعاد این خانه ۵۲ متر در ۳۰ متر است. حیاط خانه در میان قرار دارد و در سه سوی آن فضاهای معماری پا گرفته است. بخش اصلی خانه در شمال حیاط و در دو اشکوب ایجاد شده است (تصویر ۳). در این بخش تالاری چلیپایی و اتاق‌های پیرامون آن در دو اشکوب تکرار شده است. فضای زیبای حوضخانه

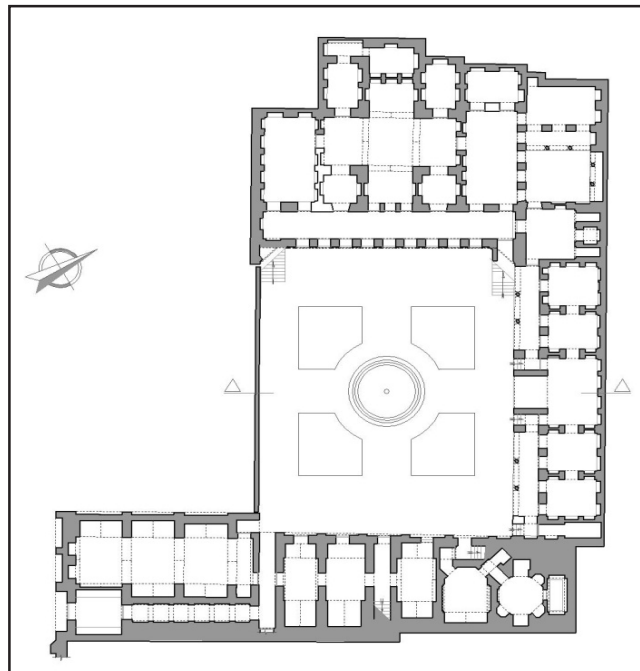
با ستون‌های بلند و نورگیر هشت‌گوش بر فراز آن در شمال شرقی اثر قرار دارد (تصویر ۴) و نیز ایوانی با ده ستون گچبری شده مشرف بر حیاط قرار دارد. بخش‌های خدماتی نیز در جنوب و شرق عرصه ساخته شده است. ورودی خانه در گوشه جنوب غربی قرار دارد. ورودی شامل سردر، هشتی و راهروی بلندی است که با گردش ۹۰ درجه به حیاط می‌رسد (نقشه ۲). در ضلع جنوبی حمام اختصاصی خانه قرار دارد که فضاهای مختص آن از جمله سربینه و گرم‌خانه و خزینه در گوشه جنوب شرقی خانه قرار گرفته است.^۲



تصویر ۴. فضای حوض خانه لباف (مأخذ: پرونده ثبت اثر).



تصویر ۳. ضلع شمال غربی خانه لباف (مأخذ: پرونده ثبت اثر).



نقشه ۲. پلان همکف خانه لباف (مأخذ: پرونده ثبت اثر).

نام اثر: خانه مهدی اعلم

شماره و تاریخ ثبت: ۳۱۳۵۸ مورخ ۱۳۹۴/۸/۱۶

خانه مهدی اعلم در محدوده قدیم شهر یزد واقع شده است. معماری این خانه در میان خانه‌های یزد خاص و متفاوت است؛ به این ترتیب که خانه چهارایوانی است و طرح چهارصفه با حیاطی گشاده دارد. مساحت این اثر که در یک چند ضلعی نامنظم سامان یافته، ۶۴۰ متر است (نقشه ۳). در هر چهار طرف حیاط مرکزی

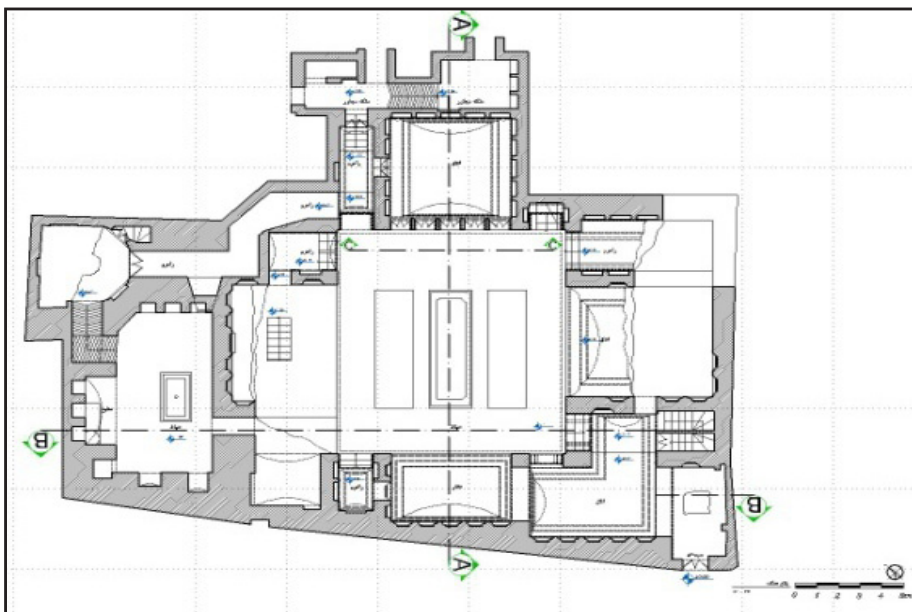
فضاهای متنوعی شکل گرفته است. از جمله ایوان جنوبی با طاق آهنکی که بخشی از آن تخریب شده، دو ایوان در شرق و غرب حیاط (تصویر ۵) و دیگر فضاهای مستقر پیرامون حیاط مرکزی که به زمین کاملاً نامتقارن، نظمی قابل تأمل بخشیده است. از تزیینات این اثر نیز می‌توان به ابزارهای گچی و گچبری‌ها، مقرنس و گل‌بری‌ها اشاره کرد. در ضلع شمالی نیز بادگیر چهارطرفه‌ای قرار دارد^۲ (تصویر ۶).



تصویر ۶. بادگیر و ضلع شمالی خانه مهدی اعلم (مأخذ: پرونده ثبت اثر).



تصویر ۵. ایوان ضلع غربی و تزیینات خانه مهدی اعلم (مأخذ: پرونده ثبت اثر).



نقشه ۳. پلان همکف خانه مهدی اعلم (مأخذ: پرونده ثبت اثر).

نام اثر: روستای اصفهک

شماره و تاریخ ثبت: ۳۱۳۳۶ مورخ ۱۳۹۴/۷/۱۴



روستای اصفهک در بخش دیهوک شهرستان طبس قرار دارد. اصفهک در سال ۱۳۵۷ش بر اثر وقوع زمین‌لرزه به کلی ویران شد (تصویر ۷ و ۸) و اهالی روستا، مجبور به خروج از آن و سکونت در روستای امروزی شده‌اند. چهار رشته قنات به نام‌های پایو، دهنو، اسکندرآباد، و عمادیه زندگی را در این منطقه خشک امکان‌پذیر کرده بود که امروزه همگی خشک شده‌اند. درختان قدیمی نخل نیز از دیگر مصادیق میراث طبیعی این روستا هستند. از شواهد و بقایای معماری روستا می‌توان استنباط کرد که بیشتر بناهای برجای‌مانده متعلق به دوره قاجار است اما پیشینه روستا طولانی‌تر است و وجود محوطه و بقایای معماری دست‌کند در جنوب شرق روستا، نشان از قدمت استقرار انسان در منطقه دارد. این روستا علاوه بر کالبد تاریخی، حامل مصادیقی از میراث ناملموس و طبیعی است (تصویر ۹) که هر کدام می‌تواند به مثابه یک اثر مطالعه و ثبت شود.^۴



تصویر ۷ و ۸. نماهای عمومی از بافت تاریخی روستا که پس از زلزله متروک شده است (مأخذ: پرونده ثبت اثر).



تصویر ۹. نمای عمومی از بافت تاریخی روستا و باغ‌ها و درختان پیرامون آن (مأخذ: پرونده ثبت اثر).

نام اثر: گراند هتل

شماره و تاریخ ثبت: ۳۱۳۵۱ مورخ ۱۳۹۴/۸/۱۲

این هتل در دوره پهلوی اول در شهر تبریز ساخته شده است و ظاهراً هیچ ارتباطی با هتل‌های زنجیره‌ای گراند هتل در جاهای دیگر ایران ندارد. بلکه به دلیل معماری و تجملات خاص آن دوره، به گراند هتل شهرت یافته است. این اثر در یکی از شلوغ‌ترین خیابان‌های شهر قرار دارد. عرض گراند هتل ۲۱ متر

و طول آن ۳۰ متر است. مجموعه فضاهای هتل شامل: فضای زیرزمین (تصویر ۱۰)، فضاهای همکف (تجاری) و فضاهای اقامتی طبقه اول است. در طبقه اول بالکن‌های مشرف به خیابان امام وجود دارد و مجموعاً هجده اتاق برای اقامت مهمانان در نظر گرفته شده است. از ویژگی‌های مهم این اثر می‌توان به انواع تزیینات نمای آجری (تصویر ۱۱) بنا اشاره کرد که تلفیقی است از طرح‌های معماری مدرن و طرح‌های سنتی ایرانی.^۵



تصویر ۱۱. ورودی هتل در طبقه همکف و نمای اصلی هتل (مأخذ: پرونده ثبت اثر).

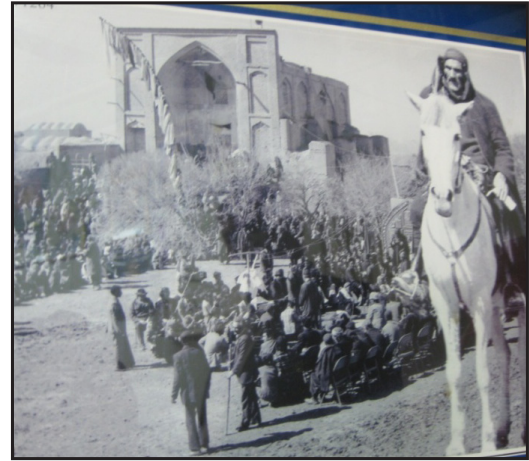
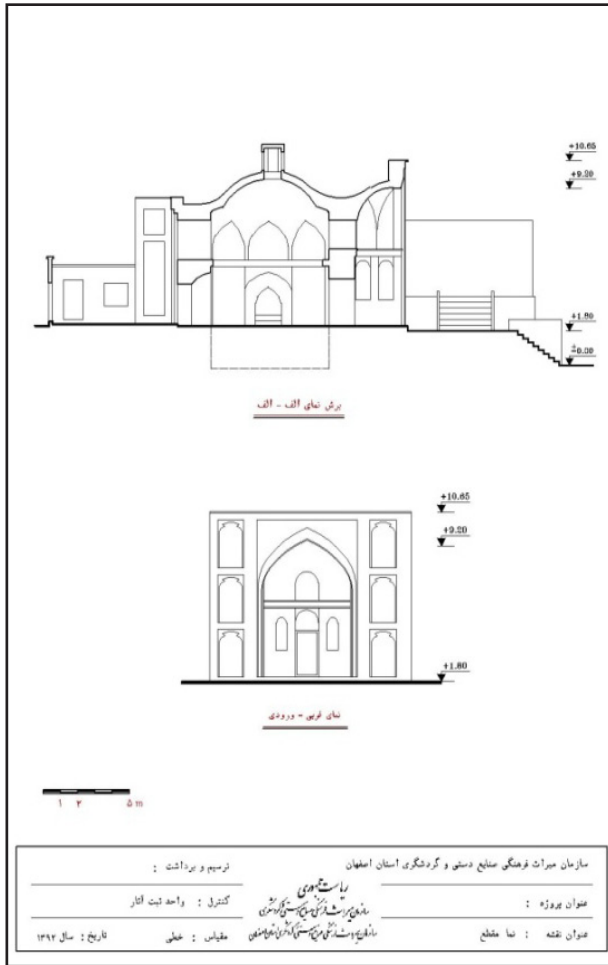


تصویر ۱۰. زیرزمین هتل و پوشش‌های سنتی در سقف (مأخذ: پرونده ثبت اثر).

نام اثر: مسجد دوازده امام دولت آباد

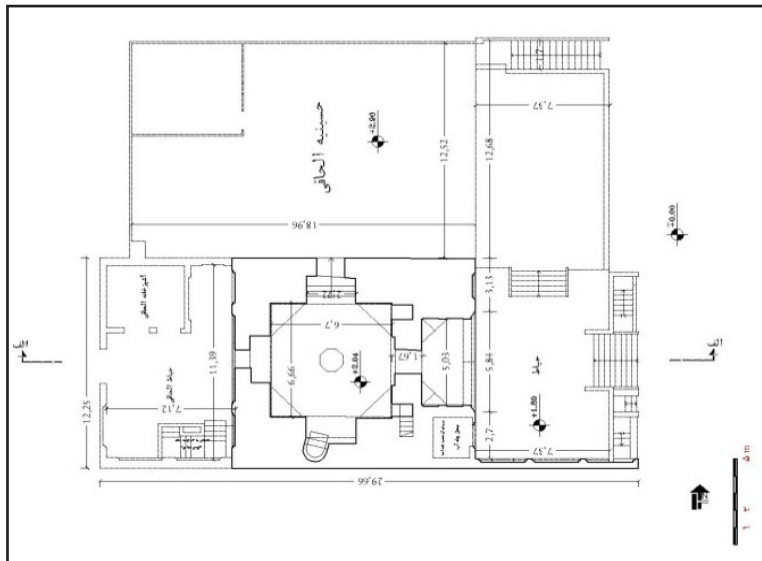
شماره و تاریخ ثبت: ۳۱۳۵۰ مورخ ۱۳۹۴/۷/۵

مسجد دوازده امام دولت آباد در شهر دولت آباد شهرستان برخوار استان اصفهان واقع شده است. شالوده اصلی آن در دوره صفوی ساخته شده و بخش‌های دیگری چون حیاط شرقی و حسینیه شمالی به آن الحاق شده است. بنا از یک گنبدخانه به ابعاد داخلی ۶/۶ الی ۶/۷ متر، ایوان ورودی (تصویر ۱۲) و یک حیاط (در شرق) که در جلوی ورودی گنبدخانه شکل گرفته (نقشه ۴ و ۵) و یک حسینیه در بخش شمالی تشکیل شده است. کل مجموعه در حدود ۲ متر بالاتر از معابر اطراف قرار دارد و با ایجاد پله‌هایی دسترسی به داخل مسجد ممکن شده است.



تصویر ۱۲. عکسی از اجرای تعزیه در جلوی ورودی گنبدخانه که در دوره پهلوی انداخته اند (مأخذ: پرونده ثبت اثر).

نقشه ۵. برش مسجد دوازده امام دولت آباد (مأخذ: پرونده ثبت اثر).



نقشه ۴. پلان مسجد دوازده امام دولت آباد (مأخذ: پرونده ثبت اثر).

نام اثر: معدن اله‌دانه

شماره و تاریخ ثبت: ۳۱۳۳۵ مورخ ۱۳۹۴/۷/۱۳

معدن اله‌دانه در در شمال شرق کنگاور در روستای اله‌دانه قرار دارد. در این محل، آثار قابل ملاحظه‌ای از استخراج و قواره کردن چند جزء ستون (تصویر ۱۳) و چندین قطعه حجاری شده مکعبی شکل دیده می‌شود. همچنین وجود شیارهای موازی بر روی چند تخته‌سنگ و سوراخ‌های موجود در سنگ‌های دیگر، برداشت سنگ از این معدن را گواهی می‌دهد. آنچه این معدن را متمایز می‌کند وجود نقوش تجریدی روی سنگ‌های واقع در محل است

که شباهت نزدیکی با نقوش سنگ‌های به‌کاررفته در ساختمان معبد آناهیتا دارد. از جمله نقشی انتزاعی شبیه یک ماهی با چهار باله در پهلو، روی یکی از سنگ‌های حجاری موجود در محل و نه بر سنگ لاشه ایجاد شده است. نقش مذکور به صورت برجسته پدید آمده و از این باب نیز با علائم سنگ‌های معبد آناهیتا متفاوت است. نمونه این نقش را بر سنگ‌های به‌کاررفته در ساختمان معبد می‌توان جست. همچنین شیارهای ایجادشده بر سنگ‌های این محوطه (تصویر ۱۴) شباهت وافری با نمونه‌های مشابه در معدن تخت سلیمان و قسمت‌هایی از معدن چل‌مران دارد.^۷



تصویر ۱۳. نمای عمومی معدن و آثار برداشت ستون (مأخذ: پرونده ثبت اثر).



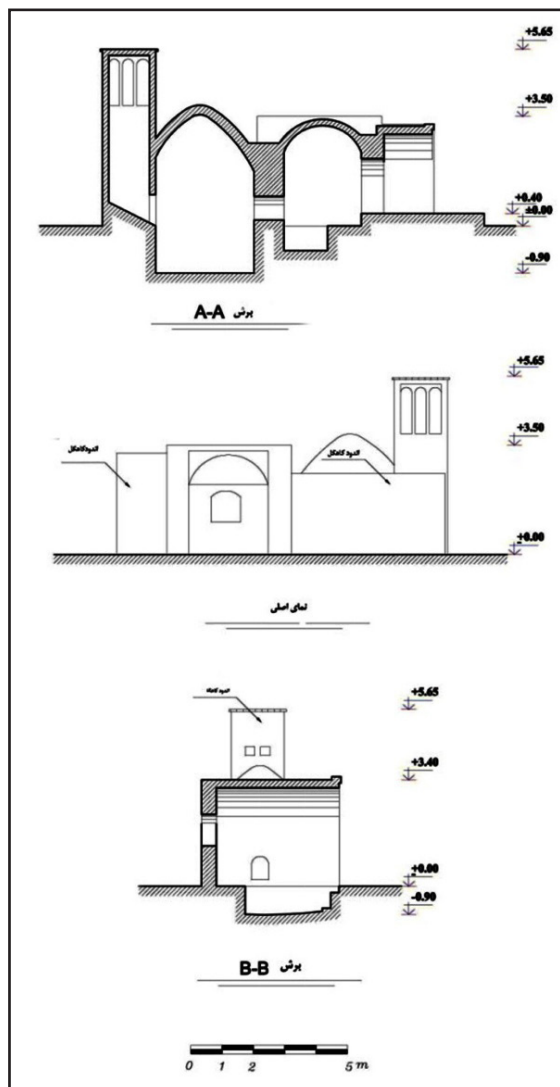
تصویر ۱۴. تراش‌ها و شیارهای روی سنگ (مأخذ: پرونده ثبت اثر).

نام اثر: آب‌انبار محمدآباد نَدوشن

شماره و تاریخ ثبت: ۳۱۳۵۶ مورخ ۱۳۹۴/۸/۱۶

این آب‌انبار در کشتزار جوی نو، یکی از کشتزارهای وابسته به قنات محمدآباد، در ندوشن قرار دارد. قدمت اثر به دوره قاجار می‌رسد و در زمان پهلوی اول بانویی خیر به نام کوکب، از اهالی ندوشن، بانی تعمیر و تغییر آب‌انبار شد. این اقدامات به قصد آسایش کشاورزان و بهره‌مندی ایشان از آب آشامیدنی خنک و سالم به‌انجام رسید. آب‌انبار محمدآباد از یک مخزن چهارضلعی که بادگیری دو طرفه در

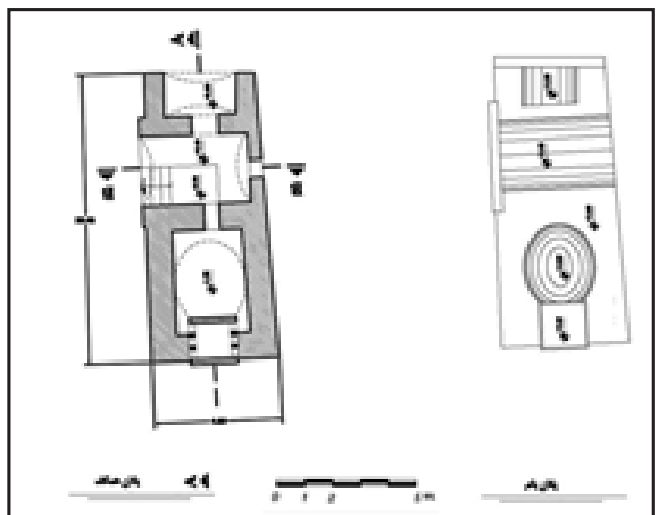
پشت آن قرار دارد، فضای پله‌پاشیر و اتاق استراحت تشکیل شده است. این بنا با خشت و گل ساخته شده و مخزن آن آجری است و اندود ضخیم آهکی سخت مالیده دارد. معمولاً مخزن آب‌انبارهای شیردار گرد است، اما در اینجا چنین نیست. سبب این است که آب‌انبار در ابتدا از نوع دستی^۱ بوده و سپس در جریان تغییرات صورت گرفته به آب‌انبار شیردار تبدیل شد. به این ترتیب که دیوار رو به پلکان مسدود شد و شیری بر آن نصب گردید و همچنین بادگیری در پشت مخزن ساخته شد^۲.



نقشه ۷. برش و نمای آب‌انبار محمدآباد ندوشن (مأخذ: پرونده ثبت اثر).



تصویر ۱۵. نمای عمومی از آب‌انبار محمدآباد ندوشن (مأخذ: پرونده ثبت اثر).



نقشه ۶. پلان آب‌انبار محمدآباد ندوشن (مأخذ: پرونده ثبت اثر).

جدول ۱. آثار غیر منقول ثبت شده در فهرست آثار ملی در پاییز ۱۳۹۴ (مأخذ: آرشیو دفتر ثبت آثار و حفظ و احیای میراث معنوی و طبیعی).

نام استان	آثار ثبت شده			
	نام اثر	قدمت	شماره ثبت	
آذربایجان غربی	دوشاتچی بازارارومیه	صفوی	۳۱۳۶۹	
	آبانبار خونی	قاجار	۳۱۳۵۴	
	آبانبار محمدآباد	اوایل پهلوی	۳۱۳۵۶	
	خانه حکیمزاده	قاجار	۳۱۳۶۱	
	خانه صادقین	قاجار - پهلوی	۳۱۳۵۷	
	خانه سیدمجید ابریشمی	اوایل پهلوی	۳۱۳۵۲	
	خانه مبشر مقدم	قاجار	۳۱۳۵۵	
	خانه سیدمعین الدین حاج صدر	پهلوی	۳۱۳۳۷	
	خانه مهدی اعلم	قاجار	۳۱۳۵۸	
	خانه میرزا محمد فرخی خرم	قاجار - پهلوی	۳۱۳۵۳	
	خوزستان	محوطه باستان شناختی ایشان ابوالفوس	اشکانی	۳۱۳۶۶
		محوطه باستان شناختی تپه مرزه	اشکانی	۳۱۳۶۳
		محوطه باستان شناختی تل پهن	ساسانی	۳۱۳۶۵
محوطه باستان شناختی تل شکال		هخامنشی - اشکانی؟	۳۱۳۶۲	
محوطه باستان شناختی تل گرک		اواخر ساسانی	۳۱۳۶۴	
محوطه باستان شناختی خرمن خاک		هزاره پنجم قبل از میلاد	۳۱۳۴۰	
محوطه باستان شناختی تپه گاللدون		اوایل اسلامی	۳۱۳۴۲	
محوطه باستان شناختی تل زرینی جنوبی		عیلام میانه - ساسانی	۳۱۳۳۹	
محوطه باستان شناختی تل طریفه		عیلام میانه	۳۱۳۴۳	
محوطه باستان شناختی تل ماوا		عیلام میانه	۳۱۳۴۱	
اصفهان		خانه جابرزاده	صفوی	۳۱۳۳۱
		خانه کتابی	پهلوی	۳۱۳۳۰
		خانه لباف (مشیر)	پهلوی	۳۱۳۳۲
	مسجد دوازده امام دولت آباد	صفوی	۳۱۳۵۰	
	مازندران	خانه خلیلیان	قاجار	۳۱۳۶۸
قلعه بزروپی		عصر آهن - تاریخی	۳۱۳۶۷	
محوطه باستان شناختی وستمین		اشکانی	۳۱۳۳۸	
قم		خانه شیرازی	قاجار	۳۱۳۳۳
	خانه لاجوردی	قاجار	۳۱۳۳۴	
مرکزی	آرامگاه پیر الباء	قاجار	۳۱۳۴۹	
	آرامگاه پیر معصوم	صفوی		
	محوطه باستان شناختی تپه امامزاده اسماعیل دارستان	قرون میانه اسلامی	۳۱۳۶۰	
	محوطه باستان شناختی تپه گنده	قرن ۷ و ۸ هجری	۳۱۳۴۴	
	محوطه باستان شناختی تپه آنتیک	قرن ۷ و ۸ هجری	۳۱۳۴۵	
	محوطه باستان شناختی جانعلی تپه	اشکانی	۳۱۳۴۶	
	محوطه باستان شناختی تپه کمانک	اشکانی	۳۱۳۴۷	
	خراسان جنوبی	بافت روستای اصفهک	قاجار	۳۱۳۳۶
		آذربایجان شرقی	گراند هتل	پهلوی
	مسجد حاج علینقی		قاجار	۳۱۳۴۸
کرمانشاه	معدن اله دانه	تاریخی	۳۱۳۳۵	
قزوین	خانه زرابادی	قاجار	۳۱۳۷۰	

پی نوشت‌ها

۱. پروندهٔ خانهٔ کتابی به کوشش فهیمه نقاش زرگر تهیه شده است.
۲. پروندهٔ خانهٔ لباف به کوشش فهیمه نقاش زرگر تهیه شده است.
۳. پروندهٔ خانهٔ مهدی اعلم به کوشش سیده‌سمیه هاشمی تهیه شده است.
۴. پرونده روستای تاریخی اصفهک به کوشش کاظم شبنم‌زاده تهیه شده است.
۵. پروندهٔ گراند هتل تبریز به کوشش اکرم رزم‌گیر و بابک جلیلی‌نیا تهیه شده است.

۶. پروندهٔ مسجد دوازده‌امام دولت‌آباد به کوشش محمد آزادمنش تهیه شده است.
۷. پرونده معدن الهدانه به کوشش اکرم طهماسبی تهیه شده است.
۸. آب‌انبار دستی با استفاده از هدایت آب باران پُر می‌شوند و پله‌ها مستقیم به مخزن راه دارد.
۹. پرونده آب‌انبار محمدآباد به کوشش ناصر بابایی و سمیه هاشمی از اداره کل میراث فرهنگی و گردشگری استان یزد تهیه شده است.